

Avant-propos du comité

En 2009, le comité du CSP Berne-Jura a tenu 10 séances ordinaires, avec des ordres du jour souvent chargés et de très nombreuses affaires à traiter. Dans le cadre de sa traditionnelle demi-journée de réflexion avec le personnel au Centre de Sornetan, les membres du comité ont eu l'opportunité de mesurer l'ampleur et la diversité des tâches assumées par les collaboratrices et collaborateurs du CSP Berne-Jura et se sont réjouis de la motivation et de la compétence dont ceux-ci font preuve dans l'accomplissement des différentes missions qui sont les leurs.

Comme vous le constaterez à la lecture des pages qui suivent, l'année 2009 s'est inscrite dans le prolongement d'une année 2008 qui avait été extrêmement riche en événements en tous genres. Les faits marquants de l'année 2009 sont l'ouverture d'Antenne Jeunes AJA, un changement de responsable à la tête du Service de ramassage, une extension de l'activité et des capacités d'accueil de Regenove, la transformation de l'ancien appartement du concierge de l'immeuble de la rue de la Promenade 14 en locaux administratifs ainsi que la réalisation d'un nouvel atelier de candidature, à la fois spacieux et fonctionnel, dans un espace loué à cet effet à la commune de Tramelan, que nous tenons à remercier chaleureusement à cette occasion. 2009 a également coïncidé avec la première année d'exploitation de l'immeuble hébergeant Regenove, le Service de ramassage et CIP-Entrame acquis l'an dernier, avec la mise en place des instruments de gestion nécessaires et un important travail d'investigation dans le cadre d'un litige avec la venderesse.

Au nom du comité du CSP Berne-Jura, nous tenons à exprimer notre vive reconnaissance à l'ensemble du personnel pour l'aide et le soutien compétent et efficace qu'ils ont su apporter aux personnes, couples ou familles qui leur étaient confiés. Notre gratitude va également au Synode et aux paroisses de l'arrondissement du Jura, à la Fondation pour la pastorale des réformés alémaniques du Jura bernois, au Conseil du Synode jurassien, au Conseil synodal des Eglises Berne-Jura-Soleure, à l'Eglise réformée évangélique de la République et canton du Jura, au canton de Berne (SAP et beco Economie bernoise) ainsi qu'à nos fidèles donateurs, qui, année après année, donnent au CSP Berne-Jura les moyens de faire face à sa mission, plus essentielle que jamais compte tenu de la crise économique sévère que notre région subit de plein fouet.

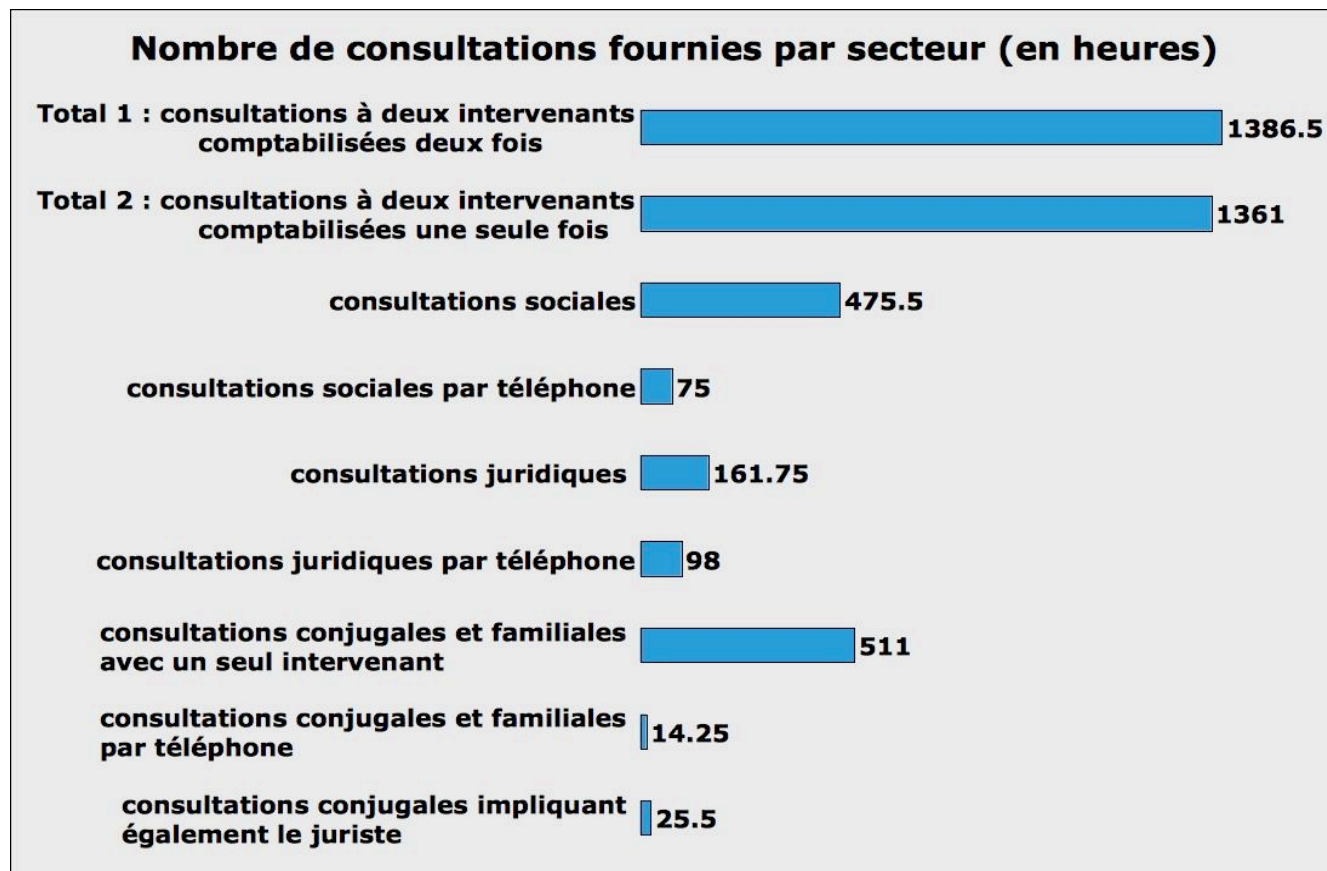
Au nom du comité du CSP Berne-Jura :



Jean-Philippe Marti, Président Marcelle Forster, Vice-présidente

L'activité du service de consultation en chiffres

Les heures de consultation fournies par les différents secteurs (social, juridique, conjugal et familial) du service de consultation se répartissent de la manière suivante pour 2009 :



Le service de consultation du CSP Berne-Jura a réalisé cette année 1386.5 heures de consultation, soit 51 heures de plus qu'en 2008 (+3.8%). Ce total comprend les consultations en face à face ainsi que les consultations téléphoniques. Comme par le passé, les prestations fournies conjointement par deux intervenants sont comptabilisées deux fois.

Un examen plus détaillé des statistiques 2009 laisse apparaître une légère augmentation des consultations sociales en face à face, qui s'élèvent à 475.5 heures (+16.5 heures ou +3.6% par rapport à 2008). En ce qui concerne les permanences téléphoniques de 2 heures du jeudi matin, le nombre d'appels est également en augmentation (271 contre 254), tout comme celui des heures de consultation par téléphone, qui s'établit à 75

heures pour toute l'année 2009 (soit +6 heures ou +8.7% par rapport à 2008). A relever encore que 84 entretiens en face à face (2008 : 93) ont été proposés à l'issue d'un premier contact téléphonique.

Avec un total de 511 heures de consultation en face à face (-39 heures ou -7%) et 14.25 heures par téléphone (-6.75 heures ou -32%), le secteur conjugal et familial enregistre une légère diminution du volume des prestations. Il est à noter que le chiffre de 511 heures inclut 30 heures d'animation d'un groupe de parole et de soutien pour personnes séparées ou divorcées, mais ne tient pas compte des 43.5 heures de travail de préparation nécessaires à la réalisation de cette prestation.

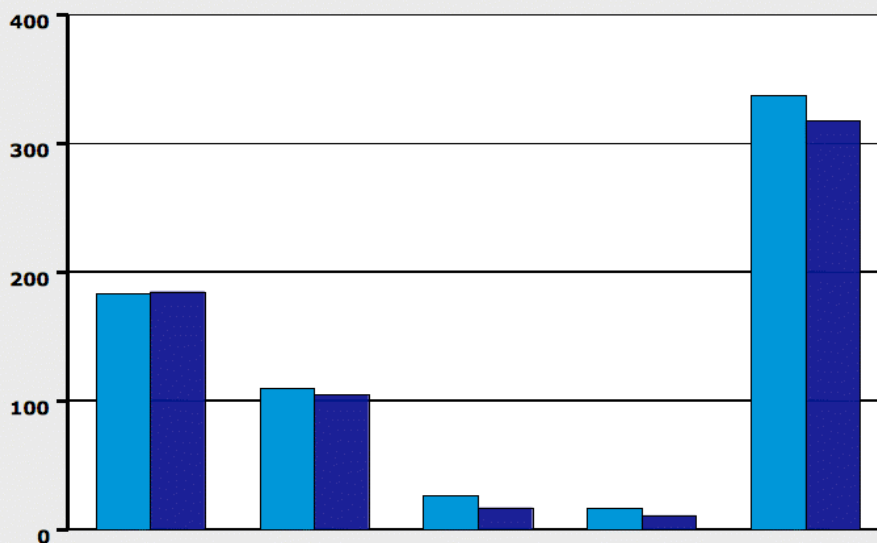
En hausse, le secteur juridique comptabilise 161.75 heures (soit +72.25 heures ou +80%) de consultation en face à face et 294 appels téléphoniques, pour un total de 98 heures (+39 appels, +13 heures). Les appels ont porté sur des questions similaires à celles de l'an dernier : en 2009, 59% des demandes téléphoniques (2008 : 60%) relevaient du droit civil (séparation, divorce, filiation, successions...), 22% du droit administratif (asile, statuts d'étrangers...) (21% en 2008), 14% du droit des obligations (contrat) (2008 : 12%), 7% concernaient les assurances sociales (5% en 2008), et 3% le droit pénal (2008 : 2%). Quelque 4.5 heures de soutien juridique pour certains dossiers du secteur social n'ont pas été comptabilisées. Enfin, avec un total de 25.5 heures, les consultations pour conjoints en désaccord sur l'avenir de leur couple sont en légère baisse (-5.5 heures, soit -18%).

La répartition par secteurs se présente comme suit : 40% de consultations conjugales et familiales (2008 : 45%), 40% de consultations sociales (idem en 2008) et 20% de consultations juridiques (15% en 2008).

Par ailleurs, les dossiers actifs se montent à 338, soit une augmentation de 20 unités par rapport à l'an dernier (+6%). Il est à relever qu'aucun dossier n'a été ouvert pour les 10 participants au groupe de parole et de soutien pour personnes séparées ou divorcées.

En ce qui concerne la répartition géographique des dossiers actifs, 54.5% des personnes concernées sont domiciliées dans le Jura bernois (2008 : 58%), 32.5% à Bienne (2008 : 33%) et 8% dans le canton du Jura (2008 : 5.5%). Mis à part une légère augmentation des personnes issues du canton du Jura, la provenance géographique des usagers du service de consultation du CSP Berne-Jura demeure relativement stable :

Nombre des dossiers traités et provenance géographique



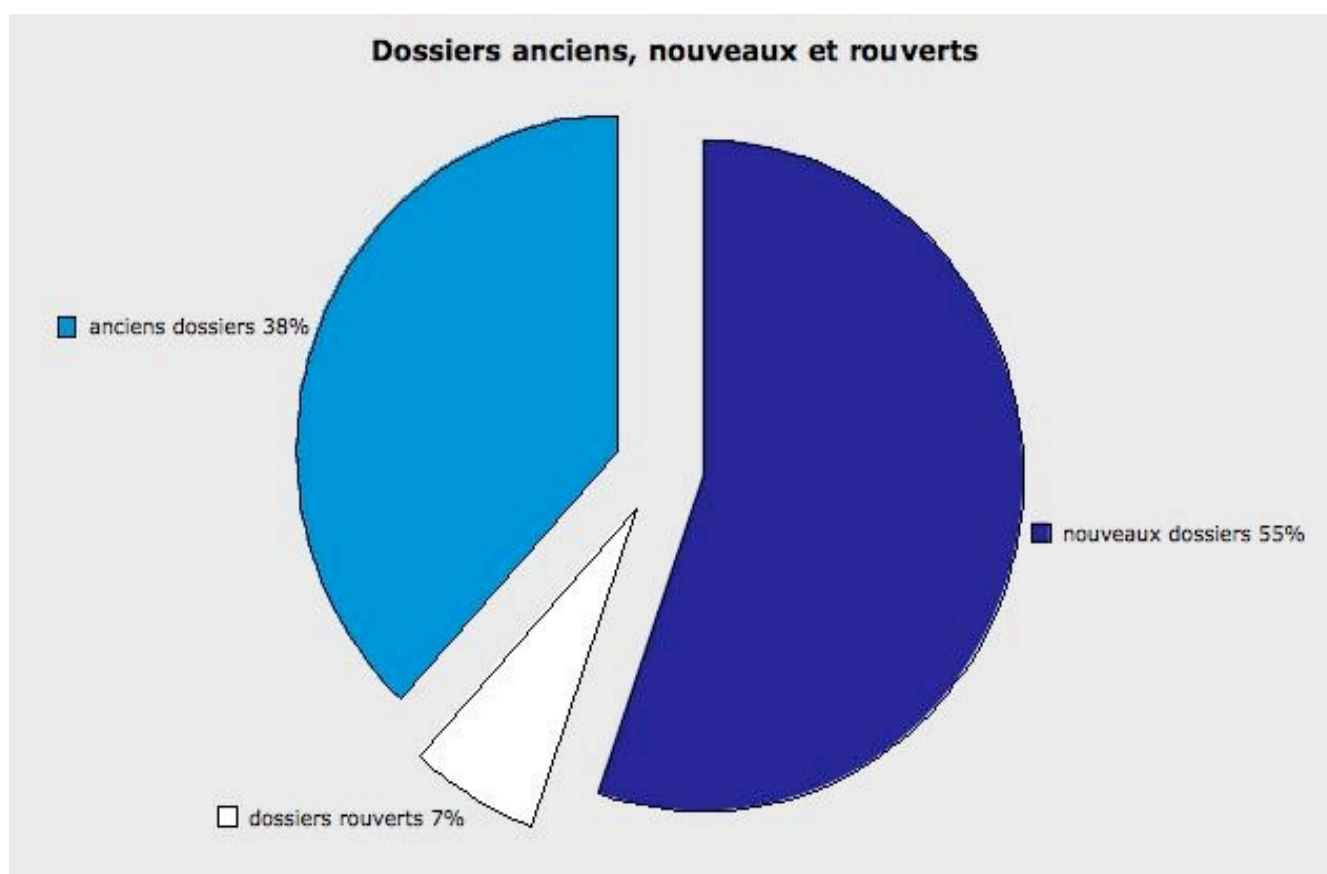
	Jura Bernois	Bienne	Canton du Jura	Ailleurs	Total
Nombre de dossiers 09	184	110	27	17	338
Nombre de dossiers 08	185	105	17	11	318

En ce qui concerne les 184 dossiers de personnes ou ménages domiciliés dans le Jura bernois, 69% proviennent du district de Moutier (62% en 2008), 21% de celui de Courtelary (29% en 2008) et 10% de celui de La Neuveville (9% en 2008).

L'an dernier, 55% des dossiers actifs concernaient de nouveaux usagers (2008 : 57%). Cela signifie que plus de la moitié des personnes reçues n'avaient pas eu recours aux prestations du service de consultation auparavant, ou du moins au cours des 10 dernières années. Les dossiers restants sont ceux demeurés ouverts à fin 2008 (38%) ou appartenant à des personnes ayant déjà consulté le CSP Berne-Jura par le passé (7%). La moitié des dossiers (49%) impliquait des couples. Enfin, une tendance à la hausse est à noter concernant les dossiers de personnes en difficulté financière (137 dossiers contre 122 en 2008).

En 2009, le service de consultation a reçu 559 personnes en entretien (526 en 2008), tous secteurs confondus. Ce chiffre comprend également les personnes ayant participé au groupe de parole et de soutien pour personnes séparées ou divorcées.

Si l'on prend en considération les consultations par téléphone qui n'ont pas débouché sur un entretien en face à face, 965 personnes ont été en relation avec l'un ou l'autre des intervenants du service de consultation (905 en 2008).



Consultations juridiques : beaucoup de questions relevant du droit de la famille

Ce sont à nouveau des problèmes ou questions relevant du droit de la famille (séparation, divorce, obligations des parents, etc.) qui étaient principalement à l'origine des demandes de consultations juridiques. Par ailleurs, la tendance observée l'an dernier se confirme : un nombre croissant de parents divorcés se renseignent sur la possibilité, à la suite de changements intervenus au niveau de leur situation financière, d'obtenir une révision du montant de la contribution qui avait été fixée ou approuvée par le juge au moment du divorce. A la détérioration de la situation financière des parents contributeurs s'ajoutent souvent des difficultés pour leurs enfants étudiants de disposer de moyens financiers suffisants pour accomplir ou achever leurs études. En pareille circonstance, il y a lieu d'aider ces derniers à trouver des solutions pour faire face à leurs obligations financières, en évitant qu'ils contractent un petit crédit ou qu'ils ne s'acquittent pas du versement de leurs primes de caisse maladie. Afin de compléter et d'actualiser ses compétences en matière de droit du divorce, le juriste de notre service de consultation, Olivier Correvon, a suivi deux séminaires dans ce domaine portant, pour l'un, sur la question de la prévoyance professionnelle et personnelle en cas de divorce et, pour l'autre, sur les conséquences fiscales de désunions conjugales.

Second groupe de parole et de soutien pour personnes séparées ou divorcées

Un second groupe de parole et de soutien pour personnes séparées ou divorcées a pu être mis sur pied en 2009. Composé initialement de 6 femmes et 4 hommes, deux d'entre elles et un d'entre eux ont renoncé à la démarche en cours de route. En ce qui concerne les 7 personnes ayant participé aux 10 séances proposées, elles ont souhaité prolonger la démarche par des rencontres mensuelles, sous la forme d'un groupe d'entraide autogéré, fait tout à fait réjouissant. Un troisième groupe démarrera le 22 avril 2010, avec 9 personnes d'ores et déjà inscrites.

Projet de groupes de soutien aux enfants dont les parents se séparent ou divorcent

Manon Rusca, psychologue au sein de l'Elément Intégration de Regenove et anciennement psychologue scolaire, a été mandatée à temps partiel (10%) depuis le 1^{er} septembre 2009 pour mettre sur pied un projet de groupes de soutien aux enfants dont les parents se séparent ou divorcent, sous la forme de rencontres par classes d'âge. Ce projet conçu en collaboration étroite avec la fondation As'trame, déjà active dans ce domaine dans plusieurs cantons romands, devrait pouvoir débuter dans le courant du second trimestre 2010.

Projet-pilote de prévention du surendettement auprès des jeunes et jeunes adultes

Dans le cadre du nouveau mandat de prestations du canton de Berne dans le domaine du désendettement, un projet-pilote de prévention du surendettement auprès des jeunes et jeunes adultes a été réalisé avec une classe de 3^e année de l'Ecole professionnelle et artisanale de Moutier (EPAM), avec comme support principal le « Petit manuel pour acheter et consommer sans dettes » de Cesla Amarelle et Nicolas Peter, illustré par Mix et Remix, qui a été offert à chaque apprenant. L'expérience s'étant avérée concluante, le projet sera néanmoins quelque

peu remanié, sur la base des résultats de l'évaluation effectuée avec les personnes participantes et le corps enseignant impliqué, avant d'être réalisé à plus large échelle.

Projet Antenne Jeunes

L'avant-projet de Permanence Jeunes destiné à venir en aide au 16-25 ans a finalement débouché sur la mise sur pied d'un projet plus ambitieux, réalisé avec le soutien du Streetwork du Réseau Contact de Bienne, avec la collaboration de nombreuses autres organisations. Ouvert en mars 2009 et hébergé dans les locaux du X-Project, à la rue d'Aarberg 72 à Bienne, Antenne Jeunes AJA vise à faciliter l'accès aux jeunes et jeunes adultes du nord du canton de Berne à l'ensemble des prestations sociales dont ils ou elles sont susceptibles de bénéficier, selon le principe du guichet unique, avec des modalités d'accès adaptées à ce public-cible. AJA est accessible en tout temps par téléphone, sms ou par courrier électronique. Une permanence physique est en outre assurée chaque lundi et mercredi entre 16.30 heures et 19.30 heures : *AJA Antenne Jeunes/Jugendanlaufstelle, rue d'Aarberg 72, 2502 Bienne, tél. 032 322 61 67, Mobile 079 683 98 97, Email info@a-j-a.ch, site internet www.a-j-a.ch*. Entre début mars et fin décembre 2009, 32 jeunes se sont d'ores et déjà adressés à AJA, dont 3 en provenance du Jura bernois, 3 du Seeland et 24 de la ville de Bienne. Un rapport d'activité 2009 plus détaillé sur ce projet est disponible sur demande.

Service de ramassage : nouveau responsable

Après près de 8 ans de bons et loyaux services, Pierre Visinand a souhaité donner une nouvelle orientation à sa carrière professionnelle. Il a été remplacé par Yann Zürcher, éducateur social HES et maître socioprofessionnel expérimenté, entré en fonction le 1^{er} mai 2009 après un bref intérim assuré par Sleiman Antoury. Elisabeth Tobel ayant interrompu sa formation d'éducatrice sociale en cours d'emploi, elle a été remplacée par Marc Müller, engagé au pied levé pour la remplacer.

Davantage de volontaires

Le Service de ramassage a accueilli 39 volontaires (2008 : 35), dont 13 femmes (2008 : 9) durant l'année 2009. Ils provenaient de Saint-Imier (10), Courtelary (1), Sonceboz (1), Tavannes (8), Tramelan (7), Les Reussilles (1), Court (1), Reconvilier (1), Moutier (7) et Perrefitte (2). Le taux d'activité des volontaires (personnes participantes) cumulé correspond à 22,6 postes de travail à plein temps.

Stagiaires CEFOPS

Dans le cadre de la collaboration instaurée avec le Centre de formation des professions de la santé (CEFOPS) de Saint-Imier depuis 2005, 6 stagiaires assistants socio-éducatifs (2008 : 7), 4 hommes et 2 femmes, ont effectué un stage de 12 semaines au sein du service de ramassage. Yann Junod, de Bienne, Jonas Luterbacher, de Bienne, Ermel Aurore, de Saint-Imier, Elodie De Giacometti, du Fuet, Audrea Guyot, de Bienne et Anne Champrenaud du Sentier (VD) ont eu l'occasion de se familiariser avec le travail effectué au Service de

ramassage et de partager le quotidien des personnes participantes. Ils se sont vus confier des responsabilités croissantes durant leur stage, à la mesure de leurs possibilités et de leurs compétences.

Chiffre d'affaires du magasin Regenove stable et produit des débarras en hausse

L'équipe du service de ramassage s'est rendue au domicile de 685 clients-donateurs (2008 : 660) pour prendre en charge leurs surplus et leurs dons en nature. Le chiffre d'affaires du magasin Regenove s'élève à Fr. 326'731.90 pour 2009 (2008 : Fr. 328'474.40). Le produit des débarras réalisés par le Service de ramassage s'est quant à lui élevé à Fr. 41'993.00 (2008 : 16'595.60).

Regenove : sollicitations de la part des conseillères et conseillers ORP comparables à 2008

En 2009, 596 personnes (2008: 598) ont été assignées à Regenove par les conseillers en personnel de la région Bienne-Seeland et Jura bernois, dont 219 alémaniques (2008 : 208), soit quelque 37% (2008 : 35%). La grande majorité d'entre elles (59%) étaient de nationalité étrangère et les hommes (74%) plus nombreux que les femmes (26%). 69% des participants étaient au bénéfice d'un certificat fédéral de capacité (CFC), 26% ne disposaient d'aucune formation professionnelle et seule une personne participante pouvait se prévaloir d'une formation de niveau universitaire. 1% des personnes accueillies avaient jusqu'à 19 ans, 27% entre 20 et 29 ans, 28% entre 30 et 39 ans, 25% entre 40 et 49 ans, 16% entre 50 et 59 ans et 3% plus de 60 ans.

Avec 139 participants pour l'Elément Evaluation (2008 : 139), 254 pour l'Elément Programmes d'emploi temporaire avec formation intégrée (2008 : 280) et 205 pour l'Elément Intégration (2008 : 179), le taux d'occupation pour l'ensemble des trois éléments était de 92,1% (2008 : 110,5%), à la faveur d'une augmentation du nombre de places/année intervenue en cours d'année. Même si les interruptions prématurées ont globalement quelque peu diminué, elles restent importantes dans les Eléments Intégration (dans 20% des cas en 2009, contre 23% en 2008) et Programmes d'emploi qualifiant (dans 23% des cas, contre 19% en 2008).

Taux de reprise d'emploi en baisse

Compte tenu des répercussions de la crise économique sur le marché de l'emploi, le nombre de clients ORP ayant retrouvé un emploi durant leur séjour à Regenove est en nette baisse : 102 personnes (18%) ont ainsi quitté Regenove avec un emploi à la clé, contre 165 (28%) en 2008. Conformément aux prévisions, c'est dans l'Elément Intégration que le taux de reprise d'un emploi s'est avéré le plus élevé (56 personnes, soit 30% des personnes participantes), puis, dans une moindre mesure, dans les Programmes d'emploi qualifiant (35 personnes, soit 15%). Quant aux personnes participant à l'Elément Evaluation, d'une durée de 10 jours seulement, elles n'ont été que 11 (8%) à retrouver un emploi durant la mesure. Sans prendre en compte les personnes ayant interrompu le programme prématurément, le taux de reprise d'un emploi (gains intermédiaires inclus) s'est élevé à 37% dans l'Elément Intégration et à 22% pour l'ensemble des programmes d'emploi temporaire réalisés pour le compte du beco Economie bernoise en 2009.

Personnes participantes placées à Regenove par la Ville de Bienne

En plus des clients ORP, 55 personnes (2008 : 46) ont été assignées à Regenove par le Service de l'insertion professionnelle de la Ville de Bienne (SIP), dont 17 alémaniques (2008 : 12), ce qui représente 31% de l'ensemble des personnes assignées (2008 : 25%). La grande majorité des personnes accueillies (65%) était de nationalité étrangère (23 nations représentées) et les hommes beaucoup plus nombreux (85.5%) que les femmes (14.5%). Aucune était au bénéfice d'un CFC (2008 : 13%) ou d'une formation jugée équivalente ou supérieure. Seule une personne avait moins de 20 ans, 42% entre 20 et 29 ans, 18% entre 30 et 39 ans, 33% entre 40 et 49 ans, 5.5 % entre 50 et 59 ans. Malheureusement, seules 3 personnes participantes ont quitté la mesure avec un emploi à la clé (contre 9 en 2008).

Nouvel Élément Encouragement du français : davantage de personnes participantes que prévu

L'année 2009 a coïncidé avec la mise en œuvre du projet de cours annuel d'encouragement du français destiné aux demandeuses et demandeurs d'emploi dont les compétences en français sont insuffisantes pour le premier marché du travail. Cette nouvelle offre a rencontré un vif succès, puisque 145 personnes ont participé à ces cours durant l'année écoulée (nombre de personnes participantes prévues initialement : 92). Fait réjouissant : 12 d'entre elles sont parvenues à retrouver un emploi durant la mesure.

Immeuble industriel de la Promenade 14

Depuis le 1^{er} janvier 2009, le CSP Berne-Jura est propriétaire de l'immeuble industriel de la Promenade 14. Le comité a délégué la gérance de cet immeuble à la société immobilière Engelmann SA à Bienne. Rapidement, des travaux de rénovation ont été entrepris afin de transformer l'ancien appartement du concierge de l'immeuble en locaux administratifs destinés au personnel d'état-major de Regenove (Finances et Ressources Humaines), dans le respect des montants prévus et alloués à cet effet.

En tant que nouveau propriétaire de la parcelle n° 2376, commune de Tramelan et à l'instar d'autres propriétaires de sites industriels dans le Jura bernois, le CSP Berne-Jura a été informé par l'Office des eaux et des déchets du canton de Berne de son intention d'inscrire ladite parcelle dans le cadastre public susmentionné. Après consultation du dossier existant auprès de l'OED, le comité du CSP Berne-Jura a renoncé à s'opposer à cette inscription. Avec l'aide d'un avocat, il est présentement occupé à faire valoir ses droits auprès de la venderesse de l'immeuble, la société immobilière Espace Real Estate AG, à Soleure. Des pourparlers sont actuellement en cours dans la perspective d'une résolution du litige à l'amiable.

Location de locaux complémentaires

L'immeuble de la Promenade 14 à peine acquis, le CSP Berne-Jura s'est trouvé confronté à la nécessité de créer rapidement les conditions-cadres permettant à Regenove d'adapter son offre à l'accroissement des besoins du fait de la récession économique. Le dernier étage du bâtiment industriel de la Promenade 3 – qui se trouve vis-à-vis du bâtiment de la Promenade 14 – a été loué à la commune de Tramelan à compter du 1^{er} juin

2009. Il héberge un nouvel atelier de candidature, plus spacieux et fonctionnel, susceptible d'accueillir une petite soixantaine de personnes participantes simultanément. L'ancien atelier de candidature a été mis à disposition de l'Elément Intégration, à court de locaux.

Implications du CSP à l'extérieur

Comme à l'accoutumée, le directeur du CSP Berne-Jura s'est également beaucoup impliqué à l'extérieur. Outre de nombreuses obligations ecclésiales (Synode d'arrondissement, Synode des Eglises Berne-Jura-Soleure notamment, mais aussi Conseil de fondation de fondia), il convient de mentionner son engagement au sein des comités de l'Association suisse des Centres sociaux protestants (ASDCSP), aux comités de l'Association romande et tessinoise des institutions d'action sociale (ARTIAS), et de la Conférence suisse des institutions d'action sociale (CSIAS), au Bureau exécutif de la Fondation Contact Jura bernois ou encore au sein du comité du Groupement d'action sociale du Jura bernois (GAS). A cela s'ajoutent les engagements de collaboratrices et collaborateurs au sein de Dettes Conseils Suisse (présidence), de l'Antenne romande de l'Association faitière des services d'assainissement de dettes (ARSAD), du comité de la Fédération romande et tessinoise des services de consultation conjugale (FRTSCC), ou encore au sein de la commission technique des juristes des CSP de Suisse romande.

Les membres du comité
(état au 31.12.2009)

Marti Jean-Philippe, Bévillard, président
Bourquin Claudine, Tramelan
Feller André, Orvin

Forster Marcelle, Moutier
Wyss Aline, Bassecourt
Maire Philippe, Bienne

Les collaborateurs du Centre social protestant Berne-Jura
(état du personnel au 31.12.2009)

Direction et administration

Rue Centrale 59, 2740 Moutier
Tél.: 032 493 32 21
Fax: 032 493 22 82
e-mail: info@csp-beju.ch

Ammann Pierre, directeur (50%)
Herdener Janique, secrétaire-comptable (80%)
Öztürk Sultan, app. employée de commerce (60%)
Schaller Vidya, app. employée de commerce (40%)

Service de consultation

Rue Centrale 59, 2740 Moutier
Tél.: 032 493 32 21
Fax: 032 493 22 82
e-mail: consultation@csp-beju.ch

Chatelain Ursula, resp. du service (20%) et conseillère conjugale (45%)
Correvon Olivier, juriste (80%)
Beuret Flore, assistante sociale (80%)
Bortolussi Karim, assistant social (90%)
Moeschler Emilie, assistante sociale (10%)
Bonnet Nicole, conseillère conjugale (20%)
Rusca Manon, psychologue (10%)
Bécher Marlyse, secrétaire-comptable (60%)
Froidevaux Annick, secrétaire (60%)
Schaller Vidya, app. employée de commerce (60%)
Öztürk Sultan, app. employée de commerce (40%)

Service de ramassage

Promenade 14, 2720 Tramelan
Tél.: 032 486 91 01
Fax: 032 486 91 09
e-mail: ramassage@csp-beju.ch

Zürcher Yann, responsable (100%)
Müller Marc, collaborateur (70%)

Regenove

Promenade 14, 2720 Tramelan
Tél.: 032 486 91 00
Fax: 032 486 91 09
e-mail: regenove@csp-beju.ch

Ammann Pierre, directeur (50%)
Leiser Blanca, resp. des finances (80%)
Amstutz Catherine, job coach (50%)
Bouabacha Dona, animatrice de cours (70%)
Chauvy Monique, animatrice de cours (70%)
Cossavella Gérald, responsable Elément PEQ (100%)
Devouassoux Sophie, animatrice de cours (70%)
Dillier Geneviève, aide comptable (60%)
Dobler Jean-Marc, instructeur et tuteur secteur prof. Métal (100%)
Fabre Alain, case manager (100%)
Fahrer Thomas, job coach (50%)
Fluri Sibylle, case manager (100%)
Gobat Caroline, animatrice de cours (40%)
Hauri Andreas, coach (70%)
Hochstrasser Fabienne, stagiaire psychologue et évaluatrice (50%)
Hsakou Lahcen, coach (100%)
Jung Valérie, responsable Elément Evaluation (100%)
Lecoultre Billod Christelle, case manager (80%)
Magri Francesco, instructeur et tuteur secteur prof. Electricité/Electronique (100%)
Maniaci Tino, responsable des instructeurs (100%)
Renner Manfred, job coach et animateur de cours (80%)
Rusca Manon, coach (90%)
Scheidegger Andres, instructeur et tuteur secteur prof. Bois (100%)
Schulthess Priska, coach (100%)
Simonett Nina, psychologue et évaluatrice (80%)
Thiel Nora, responsable Elément Encouragement du français (100%)
Todeschini Silvio, responsable Elément Intégration professionnelle (100%)
Verjot Philippe, instructeur et tuteur secteur prof. Vente et logistique (100%)
Von Arb Marcel, instructeur et tuteur secteur prof. Gestion technique d'immeuble et nettoyage (100%)
Walliser Annemarie, instructrice et tutrice secteur prof. Vente et logistique (100%)
Zryd Raymond, responsable Vente et logistique (100%)